

INHOUD

| | | | |
|--|-----------|---|-----------|
| 1. Inleiding | 28 | 5.6. Controle van de afstellingen | 33 |
| 2. Veiligheid | 29 | 6. Gebruik | 33 |
| 2.1. Veiligheid en verantwoordelijkheid | 29 | 6.1. Standaard werking | 33 |
| 2.2. Specifieke veiligheidsvoorschriften | 29 | 6.2. Werking van een Somfy io sensor | 34 |
| 3. Installatie | 29 | 6.3. Feedback informatie | 34 |
| 3.1. Voorbereiden van de motor | 29 | 7. Extra afstellingen | 34 |
| 3.2. Voorbereiden van de buis | 29 | 7.1. Favoriete positie ("MY") | 34 |
| 3.3. Assemblage motor - buis | 30 | 7.2. Toevoegen/Wissen van tweerichtings io bedieningen en Somfy io sensoren | 34 |
| 3.4. Montage van het geheel buis-motor | 30 | 7.3. Wijzigen van de eindpunten | 34 |
| 4. Aansluiting | 30 | 7.4. Geavanceerde functies | 35 |
| 5. In bedrijf stellen | 31 | 8. Tips en adviezen | 35 |
| 5.1. Bepalen van de reeds uitgevoerde afstellingen | 31 | 8.1. Vragen over de Pergola io? | 35 |
| 5.2. Controle nemen met het lokale Somfy io bedieningspunt | 31 | 8.2. Vervangen van een verloren of defect Somfy io bedieningspunt | 36 |
| 5.3. Controle van de draairichting van de motor | 31 | 8.3. Terug naar de oorspronkelijke configuratie | 36 |
| 5.4. Afstellen van de eindpunten | 32 | 9. Technische gegevens | 36 |
| 5.5. Opslaan van het eerste lokale Somfy io bedieningspunt | 33 | | |

1. INLEIDING

De Pergola io motor is ontworpen om alle typen Pergola zonweringen aan te drijven.

Wat is io-homecontrol® ?

De Pergola io gebruikt io-homecontrol®, de nieuwe draadloze universele en beveiligde communicatie-interface van de grote fabrikanten van domotica. Met io-homecontrol® kunnen alle comfort- en veiligheidsuitrustingen met elkaar communiceren en door een en hetzelfde bedieningspunt aangestuurd worden.

Dankzij de flexibiliteit en de perfecte compatibiliteit van het io-homecontrol® systeem kan het meegroeien met uw behoeften. Eerst de rolluiken en de voordeur met het io-homecontrol® systeem automatiseren, dan uitbreiden

met de zonweringen, het toegangshek en de garagedeur of de tuinverlichting.

Ook in de toekomst blijven deze systemen compatibel met de bestaande installatie doordat de io-homecontrol® technologie hun samenwerking garandeert.

Kijk voor meer informatie op de website www.io-homecontrol.com



io-homecontrol® biedt een geavanceerde en veilige radiografische technologie die eenvoudig te installeren is. Producten van het merk io-homecontrol® communiceren met elkaar, wat het bedieningsgemak, de veiligheid en de energiebesparing bevordert.

www.io-homecontrol.com

2. VEILIGHEID

2.1. Veiligheid en verantwoordelijkheid

Voordat dit product geïnstalleerd en gebruikt wordt, moet deze handleiding zorgvuldig gelezen worden.

Dit Somfy product moet geïnstalleerd worden door een erkende installateur van automatiseringssystemen in woningen. Deze handleiding is voor hem bestemd.

De installateur moet er bovendien voor zorgen dat de installatie voldoet aan de in het betreffende land geldende regelgeving en de klant informeren over het gebruik en het onderhoud van het product.

Elk gebruik buiten het door Somfy bepaalde toepassingsgebied is verboden. Hierdoor en door het negeren van de instructies in deze handleiding, vervallen iedere aansprakelijkheid en garantie van Somfy.

Vóór de installatie aangevat wordt, moet gecontroleerd worden of dit product compatibel is met de aanwezige apparatuur en accessoires.

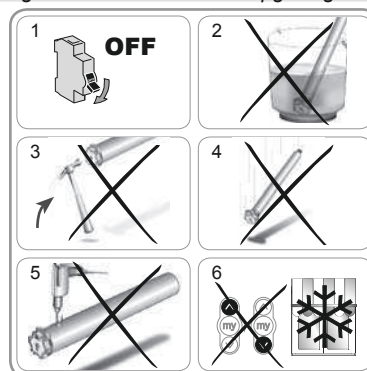
2.2. Specifieke veiligheidsvoorschriften

Behalve de veiligheidsvoorschriften die in deze handleiding beschreven zijn, moet u zich ook houden aan de gedetailleerde instructies in bijgaand document "*Veiligheidsvoorschriften die opgevolgd en bewaard moeten worden*".

- 1) Voordat u werkzaamheden uitvoert aan een screen, zonnescherf of zonwering moet u de netvoeding uitschakelen.

Om het product niet te beschadigen:

- 2) Nooit onderdompelen!
- 3) Voorkom schokken!
- 4) Niet laten vallen!
- 5) Niet in boren!
- 6) Gebruik het zonnescherf of de zonwering niet als er ijs op zit.



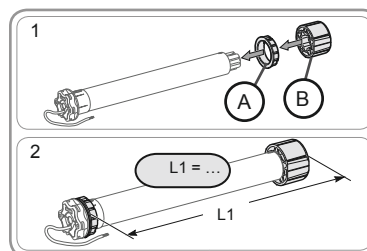
NL

3. INSTALLATIE

De Pergola io moet op een tegen de weersinvloeden beschutte plaats geïnstalleerd worden.

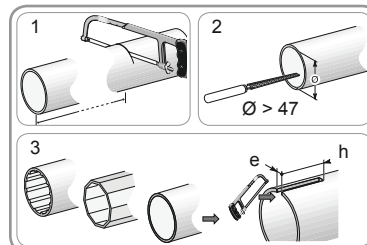
3.1. Vorbereiden van de motor

- 1) Monteer de adapter (A) en de meenemer (B) op de motor.
- 2) Meet de lengte (L1) tussen de binnenrand van de motor en het uiteinde van de meenemer.



3.2. Vorbereiden van de buis

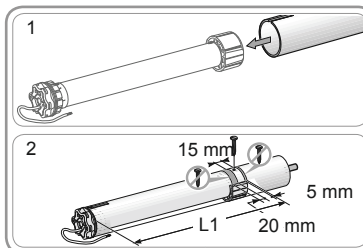
- 1) Zaag de oprolbuis op de gewenste lengte af.
- 2) Verwijder de bramen en de splinters van de oprolbuis.
- 3) Bij ronde oprolbuisen zaagt u een inkeping met de volgende afmetingen:
 - e = 4 mm
 - h = 28 mm.



Pergola io

3.3. Assemblage motor - buis

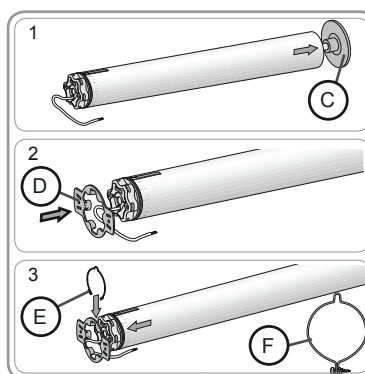
- 1) Schuif de motor in de oprolbuis.
Bij ronde oprolbuisen plaatst u de inkeping over de adapter.
- 2) Bevestig uit veiligheidsoverwegingen de oprolbuis aan de meenemer met 4 parkerschroeven \varnothing 5 mm of 4 stalen klinknagels \varnothing 4,8 mm die zijn geplaatst op:
 - minstens 5 mm van de rand van de meenemer: L1 - 5, en
 - maximum 15 mm van de rand van de meenemer: L1 - 15.



⚠ De schroeven of klinknagels mogen niet aan de motor, maar uitsluitend aan de meenemer worden vastgezet.

3.4. Montage van het geheel buis-motor

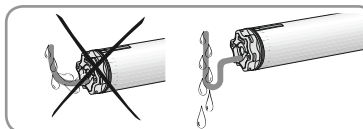
- 1) Monteer het geheel buis-motor op de eindsteun (C).
- 2) Monteer het geheel buis-motor op de motorsteun (D).
- 3) Afhankelijk van het type van de steun, zet de borgring (E) op zijn plaats (gebruik voor motoren \geq 85 Nm met een borgring altijd een vergrendelbare borgring (F)).



NL

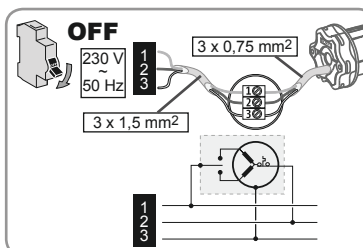
4. AANSLUITING

Monteer de voedingskabel altijd met een lus zodat er geen water in de motor kan binnendringen!



- Schakel de netvoeding uit.
- Sluit de motor aan volgens de tabel hieronder:


| | 230 V ~ 50 Hz | Motorkabel |
|---|---------------|---------------------|
| 1 | Bruin | Fase (F) |
| 2 | Blauw | Nul (N) |
| 3 | Geel-Groen | Aarding (\perp) |



5. IN BEDRIJF STELLEN

De handleiding beschrijft alleen de installatie met behulp van een lokaal Somfy io bedieningspunt van het type Situo io. Raadpleeg voor het installeren met behulp van ieder ander io bedieningspunt de bijbehorende handleiding.

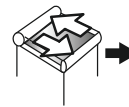
5.1. Bepalen van de reeds uitgevoerde afstellingen

 Er mag slechts één motor tegelijk gevoed worden.
De spanning inschakelen en de procedure "a" of "b" volgen afhankelijk van de reactie van de zonwering:



a De zonwering beweegt kort

De eindpunten zijn afgesteld en geen enkel Somfy io bedieningspunt is geprogrammeerd.
Ga naar hoofdstuk "Programmeren van het eerste lokale Somfy io bedieningspunt".
of



Opslaan van het 1e lokale Somfy io bedieningspunt

b De zonwering beweegt niet

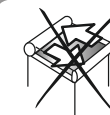
Druk op de OP of NEER toets en volg de procedure "c" of "d" afhankelijk van de zonwering:



c of d

c De zonwering beweegt nog steeds niet

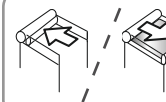
De eindpunten zijn niet afgesteld en geen enkel Somfy io bedieningspunt is geprogrammeerd.
Ga naar hoofdstuk "Controle nemen met het lokale Somfy io bedieningspunt".
of



Controle nemen met het lokale Somfy io bedieningspunt

d De zonwering gaat helemaal naar boven of beneden

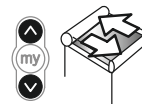
De eindpunten zijn afgesteld en het Somfy io bedieningspunt is geprogrammeerd.
Ga naar het hoofdstuk "Gebruik".



Gebruik.

5.2. Controle nemen met het lokale Somfy io bedieningspunt

- Druk tegelijkertijd op de OP en NEER toets: de zonwering beweegt kort, het lokale Somfy io bedieningspunt is aangemeld op de motor.

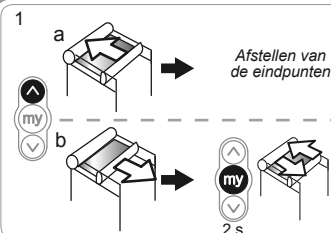


5.3. Controle van de draairichting van de motor

1) Druk op de OP toets:

- Als de zonwering omhoog gaat, is de draairichting correct: ga naar het hoofdstuk "Afstellen van de eindpunten".
- Als de zonwering omlaag gaat, is de draairichting niet correct: druk op de "MY" toets tot de zonwering kort beweegt, de draairichting is veranderd.

2) Druk op de OP toets om de draairichting te controleren.



Afstellen van de eindpunten

2 s



2

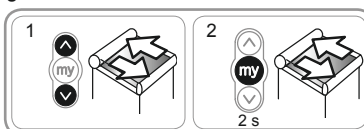
5.4. Afstellen van de eindpunten

De afstelling van de eindpunten hangt van het type zonwering af.

5.4.1. Automatisch afstellen van de eindpunten van de Pergola zonweringen met gespannen doek

De bovenste en onderste eindpunten worden automatisch afgesteld.

- 1) Druk tegelijkertijd op de OP en NEER toets: de zonwering beweegt kort
- 2) Druk op de "MY" toets tot de zonwering kort beweegt: de posities van de eindpunten zijn opgeslagen, ga naar hoofdstuk "Opslaan van het eerste lokale Somfy io bedieningspunt".



5.4.2. Half automatisch afstellen van de eindpunten van de Pergola zonweringen met gespannen doek

Het onderste eindpunt wordt automatisch afgesteld terwijl het bovenste eindpunt handmatig afgesteld moet worden.

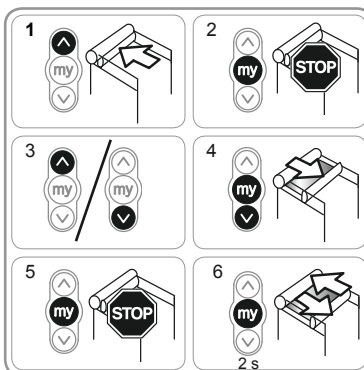
- i** Het is altijd mogelijk een nieuw bovenste eindpunt in te stellen voordat het opgeslagen wordt.

Afstellen van het bovenste eindpunt

- 1) Zet de zonwering in het bovenste eindpunt.

! Een druk van > 2 s op de OP toets zorgt voor het continu naar boven gaan van de zonwering.

- 2) Stop de zonwering op het gewenste punt.
- 3) Wijzig de positie van de zonwering zo nodig met behulp van de OP of NEER toets.
- 4) Druk tegelijkertijd op de "MY" en de NEER toets: de zonwering gaat met een continue beweging omlaag, zelfs als de "MY" en NEER toetsen niet langer ingedrukt worden.
- 5) Druk halverwege kort op de toets "MY" om de zonwering te stoppen.
- 6) Druk opnieuw op de "MY" toets tot de zonwering kort beweegt: de posities van de eindpunten zijn opgeslagen, ga naar hoofdstuk "Opslaan van het eerste lokale Somfy io bedieningspunt".



5.4.3. Handmatig afstellen van de eindpunten voor de Pergola zonweringen met niet-gespannen doek

Voor Pergola zonweringen met niet-gespannen doek moeten het bovenste en het onderste eindpunt afgesteld worden.

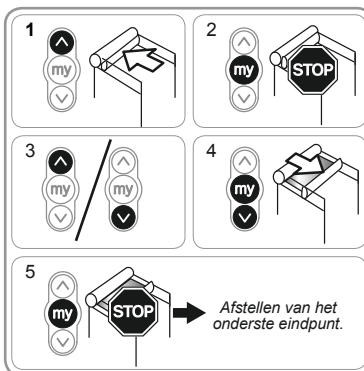
- i** Het is altijd mogelijk een nieuw bovenste of onderste eindpunt in te stellen voordat ze opgeslagen worden.

Afstellen van het bovenste eindpunt

- 1) Zet de zonwering in het bovenste eindpunt.

! Een druk van > 2 s op de OP toets zorgt voor het continu naar boven gaan van de zonwering.

- 2) Stop de zonwering op het gewenste punt.
- 3) Wijzig de positie van de zonwering zo nodig met behulp van de OP of NEER toets.
- 4) Druk tegelijkertijd op de "MY" en de NEER toets: de zonwering gaat met een continue beweging omlaag, zelfs als de "MY" en NEER toetsen niet langer ingedrukt worden.
- 5) Druk halverwege kort op de "MY" toets om de zonwering te stoppen en ga naar stap "Afstellen van het onderste eindpunt".



Afstellen van het onderste eindpunt

1) Zet de zonwering in het laagste eindpunt.

⚠ Een druk van > 2 s op de NEER toets zorgt voor het continu naar beneden gaan van de zonwering.

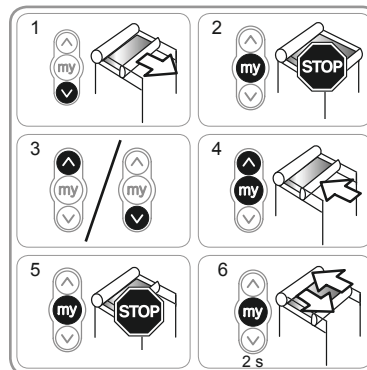
2) Stop de zonwering op het gewenste punt.

3) Wijzig de positie van de zonwering zo nodig met behulp van de OP of NEER toets.

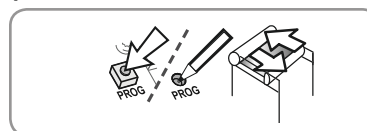
4) Druk tegelijkertijd op de "MY" en de OP toets: de zonwering gaat met een continue beweging omhoog, zelfs als de "MY" en OP toetsen niet langer ingedrukt worden.

5) Druk halverwege kort op de toets "MY" om de zonwering te stoppen.

6) Druk opnieuw op de "MY" toets tot de zonwering kort beweegt: de eindpunten zijn opgeslagen. Ga naar hoofdstuk "Programmeren van het eerste lokale Somfy io bedieningspunt".

**5.5. Opslaan van het eerste lokale Somfy io bedieningspunt****5.5.1. Met een aangemeld lokaal Somfy io bedieningspunt**

- Druk kort op de PROG toets van dit bedieningspunt (G): de zonwering beweegt kort, het bedieningspunt is opgeslagen.



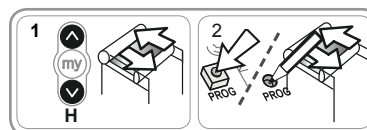
of

5.5.2. Na een eenvoudige stroomonderbreking

i Bij het aanzetten van de elektrische spanning maakt de zonwering een korte beweging.

1) Druk tegelijkertijd op de OP en NEER toetsen van het nieuwe bedieningspunt (H) tot de zonwering kort beweegt.

2) Druk kort op de PROG toets van dit bedieningspunt (H): de zonwering beweegt kort, het bedieningspunt is opgeslagen.

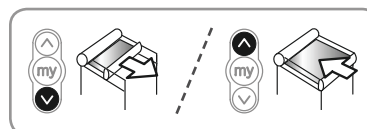
**5.6. Controle van de afstellingen**

- Controleer de afstelling van het bovenste en onderste eindpunt met behulp van het lokale Somfy io bedieningspunt.

6. GEBRUIK**6.1. Standaard werking****6.1.1. OP en NEER toetsen**

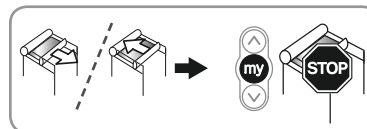
Een korte druk op de OP toets of de NEER toets zorgt voor het geheel omhoog of omlaag gaan van de zonwering.

i Voor Pergola zonweringen met gespannen doek is de obstakeldetectie actief tijdens het omlaag of omhoog gaan.

**6.1.2. STOP functie**

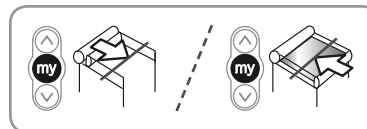
De zonwering is in beweging.

- Druk kort op de "MY" toets: de zonwering stopt.

**6.1.3. Favoriete positie ("MY")****Definitie**

In de motor kan een tussenpositie genaamd "favoriete positie (MY)", tussen het bovenste en onderste eindpunt, opgeslagen worden.

i Voor het opslaan, wijzigen of wissen van de favoriete positie (MY), raadpleegt u het hoofdstuk "Extra instellingen".



Om de favoriete positie (MY) te gebruiken:

- Druk kort op de "MY" toets: de zonwering komt in beweging en stopt in de favoriete positie (MY).

Pergola io

6.2. Werking van een Somfy io sensor

Raadpleeg de bijbehorende handleiding.

6.3. Feedback informatie

Na elke opdracht stuurt de Pergola io een boodschap. Deze informatie wordt verwerkt door de tweerichtings io bedieningspunten.

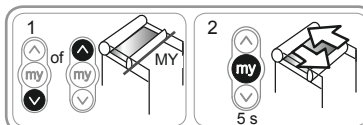
7. EXTRA AFSTELLINGEN

7.1. Favoriete positie ("MY")

7.1.1 Opslaan of wijzigen van de favoriete positie (MY)

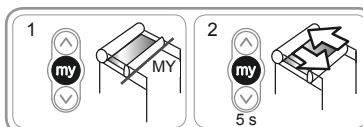
De te volgen procedure voor het opslaan of het wijzigen van de favoriete positie (MY) is identiek.

- 1) Zet de zonwering in de gewenste favoriete positie (MY).
- 2) Druk op de "MY" toets tot de zonwering kort beweegt: De favoriete positie (MY) is geprogrammeerd.



7.1.2. Wissen van de favoriete positie (MY)

- 1) Druk op de "MY" toets. de zonwering komt in beweging en stopt in de favoriete positie (MY).
- 2) Druk opnieuw op de "MY" toets tot de zonwering kort beweegt: De favoriete positie (MY) is nu gewist.



7.2. Toevoegen/Wissen van tweerichtings io bedieningen en Somfy io sensoren

Raadpleeg de bijbehorende handleiding.

7.3. Wijzigen van de eindpunten

De wijziging van de eindpunten hangt af van het type zonwering.

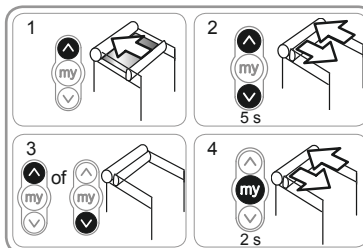
7.3.1. Wijziging voor Pergola zonweringen met gespannen doek



Voor Pergola zonweringen met gespannen doek kan het bovenste eindpunt gewijzigd worden in geval van de halfautomatische afstelling van het eindpunt.

Bijstellen van het bovenste eindpunt in de halfautomatische modus

- 1) Zet de zonwering in het bovenste eindpunt.
- 2) Druk tegelijkertijd op de OP en NEER toetsen tot de zonwering kort beweegt: de motor is in de afstelmodus.
- 3) Wijzig het bovenste eindpunt van de zonwering met behulp van de OP of NEER toets.
- 4) Druk op de "MY" toets tot de zonwering kort beweegt: het nieuwe bovenste eindpunt is geprogrammeerd.

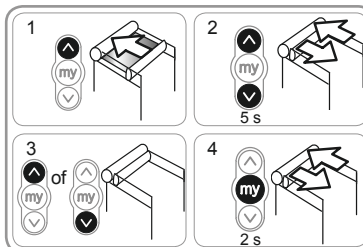


7.3.2. Wijziging voor Pergola zonweringen met niet-gespannen doek



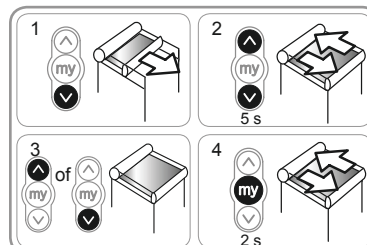
Voor Pergola zonweringen met niet-gespannen doek kan het bovenste en het onderste eindpunt gewijzigd worden. **Bijstellen van het bovenste eindpunt**

- 1) Zet de zonwering in het bovenste eindpunt.
- 2) Druk tegelijkertijd op de OP en NEER toetsen tot de zonwering kort beweegt: de motor is in de afstelmodus.
- 3) Wijzig het bovenste eindpunt van de zonwering met behulp van de OP of NEER toets.
- 4) Druk op de "MY" toets tot de zonwering kort beweegt: het nieuwe bovenste eindpunt is geprogrammeerd.



Bijstellen van het onderste eindpunt

- 1) Zet de zonwering in het onderste eindpunt.
- 2) Druk tegelijkertijd op de OP en NEER toetsen tot de zonwering kort beweegt: de motor is in de afstelmodus.
- 3) Wijzig het onderste eindpunt van de zonwering met behulp van de OP of NEER toets.
- 4) Druk op de "MY" toets tot de zonwering kort beweegt: het nieuwe onderste eindpunt is geprogrammeerd.

**7.4. Geavanceerde functies**

Raadpleeg de fabrikant van de zonwering voordat u deze functies gebruikt om de compatibiliteit van uw installatie te controleren.

7.4.3. Functie "Regeling van de doekspanning" uitsluitend voor Pergola zonweringen met gespannen doek

Met deze functie kan de spanning van het doek van de zonwering vergroot of verkleind worden. Er zijn 3 niveaus: strak, gemiddeld, weinig.

Standaard is de motor in de fabriek ingesteld op het middelste niveau.

Voor de veiligheid is deze functie slechts in 3 gevallen toegankelijk door het bedieningspunt:

- Na het controleren van de afstelling en vóór het opslaan van het eerste Somfy io bedieningspunt.
- Na het opslaan van het eerste Somfy io bedieningspunt en gedurende de 4 volgende cycli.
- Na een enkele voedingsonderbreking en gedurende de 4 volgende cycli.

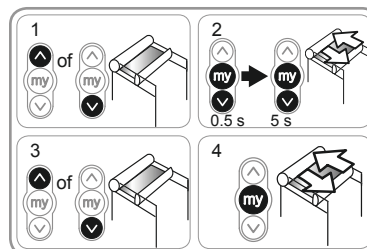
Voor het inschakelen van deze functie:

- 1) Stuur de zonwering tot halverwege.
- 2) Druk kort en tegelijkertijd op de MY toets en de NEER toets, en houdt direct daarna de MY toets en de NEER toets tegelijkertijd ingedrukt tot de zonwering kort beweegt.

De motor staat slecht 10 seconden in de programmeermodus.

- 3) Stel de spanning van het doek af met behulp van de OP of NEER toets.

- Voor het verhogen van de spanning van het doek, drukt u op de OP toets tot de zonwering langzaam beweegt: de spanning van het doek van de zonwering is ingesteld op de bovenste waarde.
 - Voor het verlagen van de spanning van het doek, drukt u op de NEER toets tot de zonwering langzaam beweegt: de spanning van het doek van de zonwering is ingesteld op de onderste waarde.
- 4) Druk op de "MY" toets tot de zonwering kort beweegt: de nieuwe spanning van het doek is opgeslagen.



NL

8. TIPS EN ADVIEZEN**8.1. Vragen over de Pergola io?**

| Vaststellingen | Mogelijke oorzaken | Oplossingen |
|------------------------------|---|---|
| De zonwering werkt niet. | De aansluiting is niet correct. | Controleer de aansluiting en wijzig deze indien nodig. |
| | De motor is te warm geworden. | Wacht tot de motor afgekoeld is. |
| | De gebruikte kabel is niet conform. | Controleer de gebruikte kabel en controleer of deze 3 draden heeft. |
| | De batterij van het Somfy io bedieningspunt is leeg. | Controleer of de batterij leeg is en vervang deze indien nodig. |
| | Het bedieningspunt is niet compatibel. | Controleer de compatibiliteit en vervang het bedieningspunt indien nodig. |
| De zonwering stopt te vroeg. | Het gebruikte Somfy io bedieningspunt is niet in de motor geprogrammeerd. | Gebruik een bedieningspunt dat geprogrammeerd is of programmeer dit bedieningspunt. |
| | De adapter is niet goed geplaatst. | Zet de adapter correct vast. |
| | De eindpunten zijn niet goed afgesteld. | Stel de eindpunten bij. |

Pergola io

8.2. Vervangen van een verloren of defect Somfy io bedieningspunt

Raadpleeg de bijbehorende handleiding.

8.3. Terug naar de oorspronkelijke configuratie

⚠ Dit resetten wist alle bedieningspunten, alle sensoren, alle ingestelde eindpunten en reset de draairichting en de favoriete positie (MY) van de motor. Alleen voor de Pergola zonweringen met gespannen doek blijft de afstelling van de spanning van het doek bewaard.

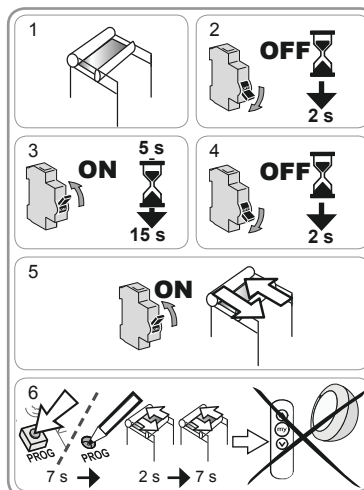
⚠ Voer de dubbele stroomonderbreking alleen uit op de motor die gereset moet worden!

- 1) Zet de zonwering in de middelste positie (indien mogelijk).
- 2) Schakel de netvoeding gedurende 2 s uit.
- 3) Schakel de netvoeding tussen 5 s en 15 s in.
- 4) Schakel de netvoeding gedurende 2 s uit.
- 5) Schakel de netvoeding weer in: de zonwering beweegt een paar seconden.

i Als de zonwering in het bovenste of onderste eindpunt staat, beweegt deze kort.

- 6) Houd de PROG toets ingedrukt : de zonwering beweegt een eerste keer kort en even later nog een keer. De motor is in de fabrieksconfiguratie.

- Herhaal de procedures van het hoofdstuk "In bedrijf stellen"



NL

9. TECHNISCHE GEGEVENS

| | |
|---|---|
| Radiofrequentie | 868-870 MHz io homecontrol® tweerichting driebanden |
| Voeding | 230 V ~ 50 Hz |
| Werkingstemperatuur | - 20 °C tot + 70 °C |
| Beschermingsklasse | IP 44 |
| Maximum aantal te programmeren bedieningspunten en sensoren | 9 |
| Veiligheidsniveau | Klasse I |